

Fachbeitrag
zur speziellen artenschutzrechtlichen Prüfung (saP)
für den Solarpark
in Berching-Holstein

Fassung mit Stand 09/2023

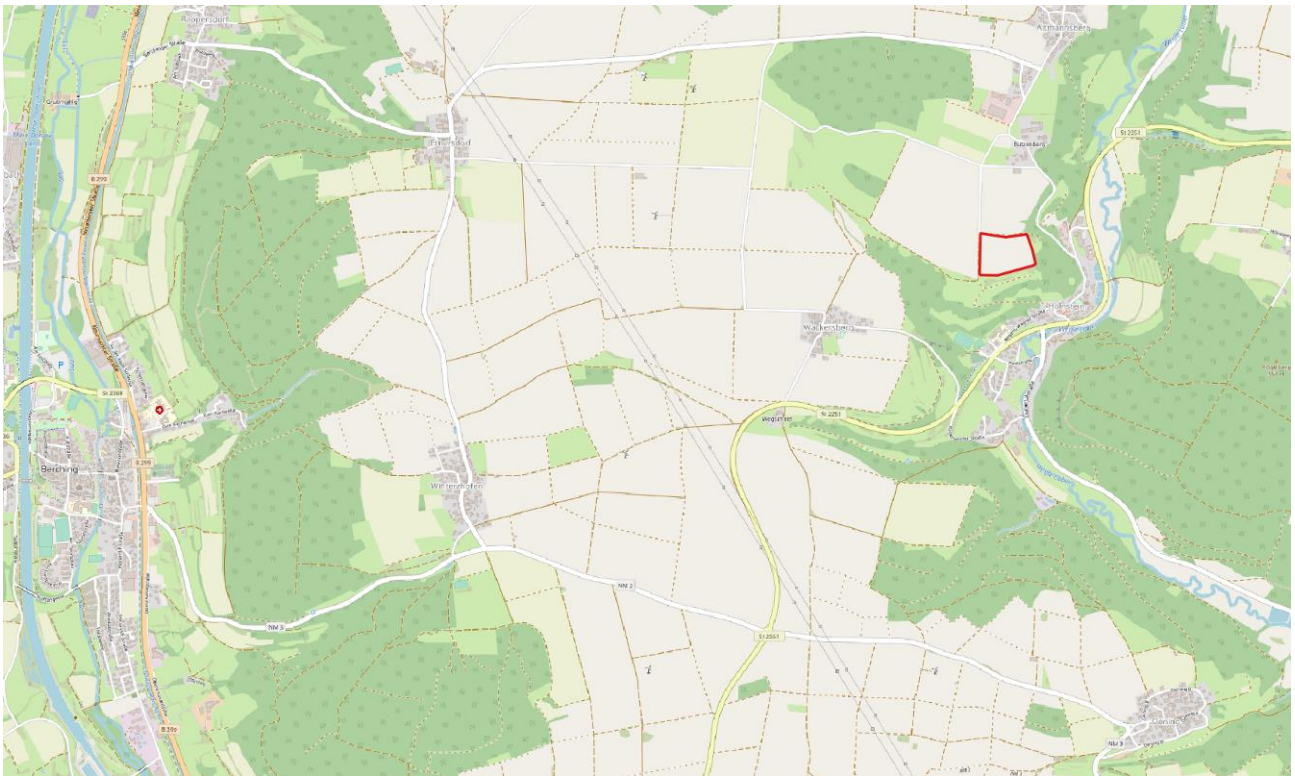


Abbildung 1: Lage des Vorhabensgebiets (rot umrandet) (Quelle: GIS)

Auftraggeber: Greenovative GmbH
Fürther Str. 252
90429 Nürnberg

Auftragnehmer: Bachmann Artenschutz GmbH
GF: Markus Bachmann
Heideloffstraße 28
91522 Ansbach

Bearbeiterin: Stefanie Brandt (B.Sc. Biologie)

Inhaltsverzeichnis

1	Einleitung	4
1.1	Rechtliche Grundlagen	8
1.2	Datengrundlagen	12
1.3	Methodisches Vorgehen	13
2	Wirkungen des Vorhabens auf Fauna und Flora	15
2.1	Baubedingte Wirkfaktoren	15
2.2	Anlagenbedingte Wirkfaktoren	15
2.3	Betriebsbedingte Wirkfaktoren	15
3	Bestand und Darlegung der Betroffenheit von Arten	16
3.1	Pflanzenarten nach Anhang IV b) der FFH-Richtlinie	17
3.2	Tierarten nach Anhang IV a) der FFH-Richtlinie	17
3.2.1	Säugetiere	17
3.2.2	Reptilien	17
3.2.3	Amphibien, Libellen, Käfer, Tagfalter und Weichtiere	17
3.3	Europäische Vogelarten nach Art. 1 der Vogelschutz-Richtlinie	17
4	Maßnahmen	19
4.1	Maßnahmen zur Vermeidung und Minderung	19
4.2	CEF-Maßnahmen	19
5	Fazit	20
6	Literatur, Gesetze und Richtlinien, Internet	22
7	Anhang	24
A	Arten des Anhangs IV der FFH-Richtlinie	24
B	Vogelarten der Vogelschutzrichtlinie	29

Abkürzungsverzeichnis

ABSP	Arten- und Biotopschutzprogramm des LfU
ASK	Artenschutzkartierung des LfU
BArtSchV	Bundesartenschutzverordnung
BayNatSchG	Bayerisches Naturschutzgesetz
BfN	Bundesamt für Naturschutz
bg	besonders geschützte Art nach § 7 Abs. 2 Nr. 13 BNatSchG
BNatSchG	Bundesnaturschutzgesetz
EHZ	Erhaltungszustand der Art
FFH	Fauna Flora Habitat-Richtlinie
KBR	Kontinentale biogeografische Region
LBP	Landschaftspflegerischer Begleitplan
LfU	Bayerisches Landesamt für Umwelt
sg	streng geschützte Art nach § 7 Abs. 2 Nr. 14 BNatSchG
VRL	Vogelschutzrichtlinie

RL D Rote Liste Deutschland gem. BfN:

Symbol	Kategorie
0	Ausgestorben oder verschollen
1	Vom Aussterben bedroht
2	Stark gefährdet
3	Gefährdet
G	Gefährdung unbekanntes Ausmaßes
R	Extrem selten
V	Vorwarnliste
D	Daten unzureichend
*	Ungefährdet
♦	Nicht bewertet

RL BY Rote Liste Bayern:

Gefährdungskategorien	
0	ausgestorben oder verschollen (0* ausgestorben und 0 verschollen)
1	vom Aussterben bedroht
2	stark gefährdet
3	gefährdet
G	Gefährdung anzunehmen
R	extrem selten (R* äußerst selten und R sehr selten)
V	Vorwarnstufe
•	ungefährdet
••	sicher ungefährdet
D	Daten mangelhaft

1 Einleitung

Im Landkreis Neumarkt i.d.Opf., der Stadt Berching, soll eine Freiflächen Photovoltaik Anlage entstehen. Das Vorhabensgebiet ist ca. 4,6 ha groß und wird als landwirtschaftlich Wiese genutzt. Das Vorhabensgebiet grenzt im Süden und Osten an ein artenreiche Magerwiese, welche nach der Biotopkartierung Bayern erfasst wurde.

Als Untersuchungsgebiet wird hier 100 m über dem Vorhabensgebiet definiert (Abbildung 3). Das relevante Untersuchungsgebiet entspricht dem Wirkraum auf die potenziell vorkommenden Arten.

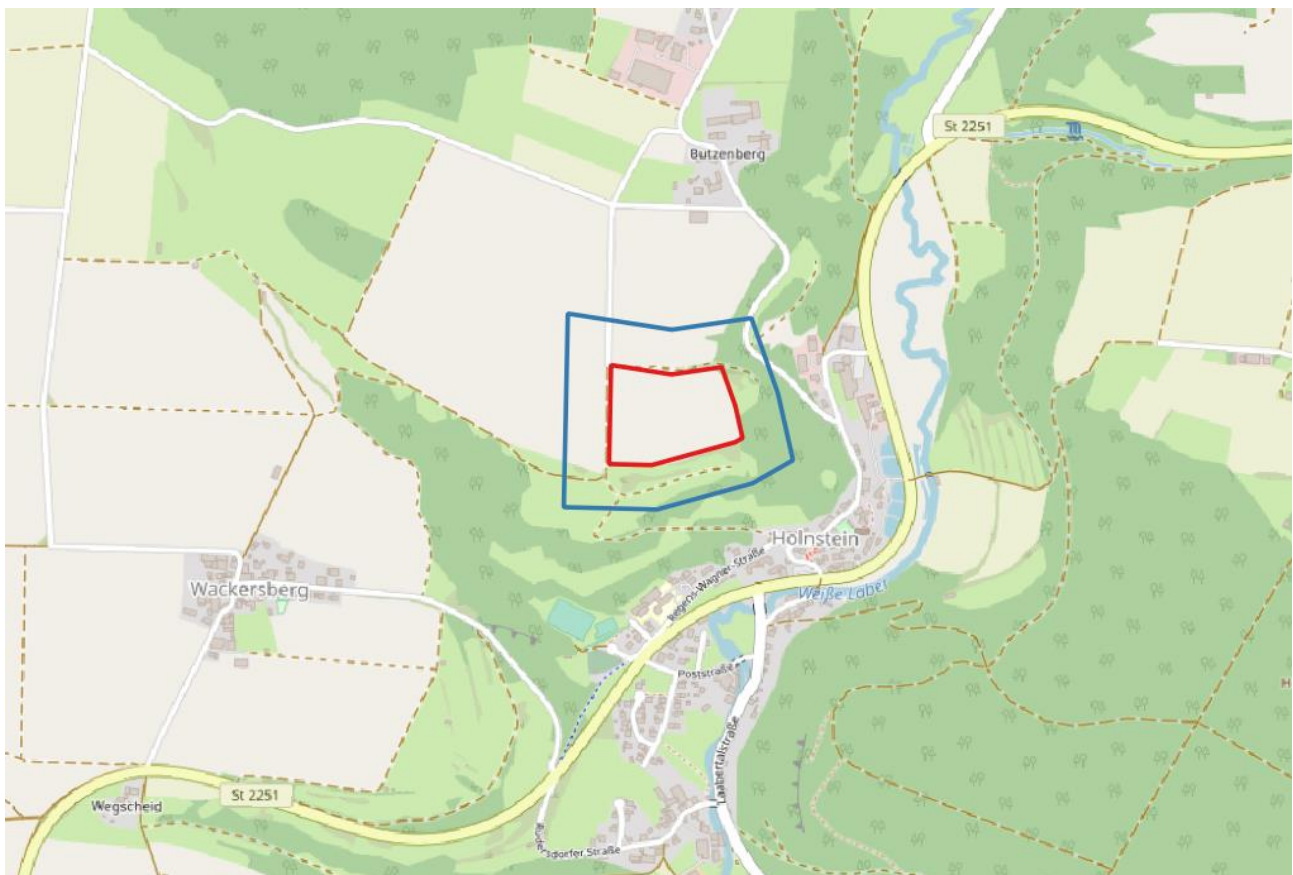


Abbildung 2: Übersicht über das Untersuchungsgebiet Berching (Topografische Karte, Quelle: GIS)

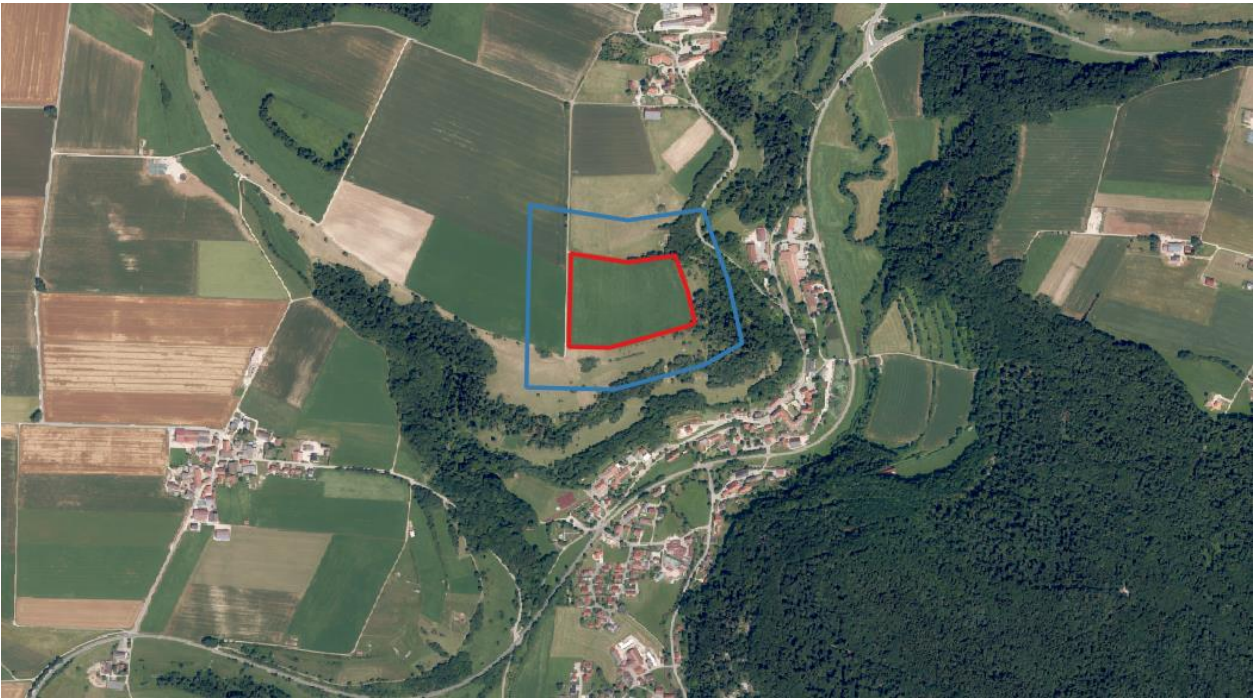


Abbildung 3: Übersicht über das Untersuchungsgebiet Berching (Luftbild, Quelle: GIS)



Abbildung 4: Übersicht des Vorhabendgebietes mit Biotopkartierung Bayern (Quelle: Bayernatlas)



Abbildung 5: Ansicht des Untersuchungsgebiet von Süd nach Nord; (Foto: S. Brandt)



Abbildung 6: Ansicht des Untersuchungsgebiet von Nord nach Süd in Richtung des Magerrasen Streifen; (Foto: S. Brandt)



Abbildung 7: Ansicht des Untersuchungsgebiet von Osten nach Westen entlang des Magerrasen. (Foto: S. Brandt)



Abbildung 8: Ansicht des Untersuchungsgebiet von Westen nach Osten /im Hintergrund Schafe auf dem benachbarten Flurstück. (Foto: S. Brandt)



Abbildung 9: Ansicht des artenreichen Magerrasens. (Foto: S. Brandt)

1.1 Rechtliche Grundlagen

Die mögliche projektbedingte Betroffenheit europarechtlich geschützter Arten i. S. der artenschutz-rechtlichen Vorgaben des **§ 44 Abs. 1 BNatSchG** i.V.m. **§ 44 Abs. 5 BNatSchG** ist im Rahmen eines Fachbeitrages zu überprüfen. Aus diesem Grund wurde die Bachmann Artenschutz GmbH beauftragt, den vorliegenden Fachbeitrag zur saP zu erarbeiten.

Die streng und besonders geschützten Arten sind in **§ 7 Abs. 2 Nr. 13 und Nr. 14 BNatSchG** definiert. Bei den **besonders geschützten Arten** handelt es sich gem. § 7 Abs. 2 Nr. 13 BNatSchG um Tier- und Pflanzenarten, die in Anhang A oder B der EG-Artenschutzverordnung aufgeführt sind. Besonders geschützt sind darüber hinaus die Arten des Anhangs IV der FFH-Richtlinie, alle europäischen Vogelarten i. S. des Art. 1 der Vogelschutzrichtlinie sowie Tier- und Pflanzenarten der Anlage 1 Spalte 2 und 3 zu § 1 Bundesartenschutzverordnung (BArtSchV).

Die **streng geschützten Arten** sind eine Teilmenge der besonders geschützten Arten. Streng geschützt sind die Arten des Anhangs A der EG-Artenschutzverordnung, des Anhangs IV der FFH-Richtlinie sowie der Anlage 1 Spalte 3 zu § 1 BArtSchV.

Im Rahmen der saP sind grundsätzlich alle in Bayern vorkommenden Arten der folgenden zwei Gruppen zu berücksichtigen:

1. die Tier- und Pflanzenarten des Anhangs IV der FFH-Richtlinie
2. die europäischen Vogelarten entsprechend Art. 1 VRL

Anmerkung: Die grundsätzlich ebenfalls zu berücksichtigenden „Verantwortungsarten“ nach § 54 Abs. 1 Nr. 2 BNatSchG müssen erst in einer neuen Bundesartenschutzverordnung bestimmt werden. Wann diese vorgelegt werden wird, ist derzeit nicht bekannt.

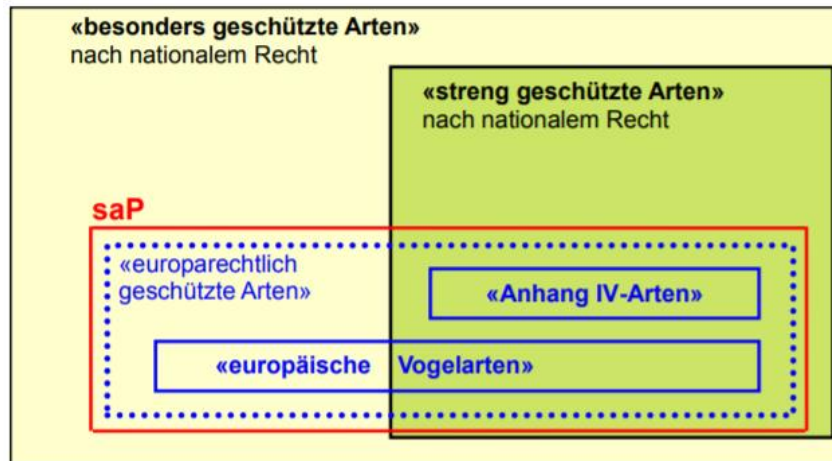


Abbildung 10: Übersicht über die Beziehung der verschiedenen nationalen und europäischen Schutzkategorien der Tier- und Pflanzenarten zueinander (aus LfU 2018)

Gemäß **§ 44 Abs. 1 BNatSchG** ist es verboten:

- wildlebenden Tieren der besonders geschützten Arten nachzustellen, sie zu fangen, zu verletzen oder zu töten oder ihre Entwicklungsformen aus der Natur zu entnehmen, zu beschädigen oder zu zerstören,
- wildlebende Tiere der streng geschützten Arten und der europäischen Vogelarten während der Fortpflanzungs-, Aufzucht-, Mauser-, Überwinterungs- und Wanderungszeiten erheblich zu stören; eine erhebliche Störung liegt vor, wenn sich durch die Störung der Erhaltungszustand der lokalen Population einer Art verschlechtert,
- Fortpflanzungs- oder Ruhestätten der wildlebenden Tiere der besonders geschützten Arten aus der Natur zu entnehmen, zu beschädigen oder zu zerstören,
- wildlebende Pflanzen der besonders geschützten Arten oder ihre Entwicklungsformen aus der Natur zu entnehmen, sie oder ihre Standorte zu beschädigen oder zu zerstören.

Um Verstöße gegen die genannten Verbote durch das Vorhaben zu vermeiden, werden im vorliegenden Fachbeitrag einzuhaltende Schutzmaßnahmen und CEF-Maßnahmen (vorgezogene Ausgleichsmaßnahmen) formuliert (siehe Kapitel 4). Dazu ist §44 Abs.5 BNatSchG zu beachten:

§44 Absatz 5 BNatSchG:

Für nach **§ 15 Absatz 1 BNatSchG** unvermeidbare Beeinträchtigungen durch Eingriffe in Natur und Landschaft, die nach § 17 Abs. 1 oder Abs. 3 BNatSchG zugelassen oder von einer Behörde durchgeführt werden, sowie für

Vorhaben im Sinne des § 18 Abs. 2 Satz 1 BNatSchG gelten die Zugriffs-, Besitz- und Vermarktungsverbote nach Maßgabe der Sätze 2 bis 5. Sind in Anhang IV Buchstabe a der FFH-Richtlinie aufgeführte Tierarten, europäische Vogelarten oder solche Arten betroffen, die in einer Rechtsverordnung nach § 54 Absatz 1 Nummer 2 aufgeführt sind, liegt ein Verstoß gegen

- das Tötungs- und Verletzungsverbot nach Abs. 1 Nr. 1 nicht vor, wenn die Beeinträchtigung durch den Eingriff oder das Vorhaben das Tötungs- und Verletzungsrisiko für Exemplare der betroffenen Arten nicht signifikant erhöht und diese Beeinträchtigung bei Anwendung der gebotenen, fachlich anerkannten Schutzmaßnahmen nicht vermieden werden kann,
- das Verbot des Nachstellens und Fangens wildlebender Tiere und der Entnahme, Beschädigung oder Zerstörung ihrer Entwicklungsformen nach Abs. 1 Nr. 1 nicht vor, wenn die Tiere oder ihre Entwicklungsformen im Rahmen einer erforderlichen Maßnahme, die auf den Schutz der Tiere vor Tötung oder Verletzung oder ihrer Entwicklungsformen vor Entnahme, Beschädigung oder Zerstörung und die Erhaltung der ökologischen Funktion der Fortpflanzungs- oder Ruhestätten im räumlichen Zusammenhang (= CEF-Maßnahmen) gerichtet ist, beeinträchtigt werden und diese Beeinträchtigungen unvermeidbar sind,
- das Verbot nach Abs. 1 Nr. 3 nicht vor, wenn die ökologische Funktion der von dem Eingriff oder Vorhaben betroffenen Fortpflanzungs- und Ruhestätten im räumlichen Zusammenhang weiterhin erfüllt wird.

Soweit erforderlich, können auch vorgezogene Ausgleichsmaßnahmen festgelegt werden (= CEF-Maßnahmen). Für Standorte wildlebender Pflanzen der in Anhang IV b der FFH-Richtlinie aufgeführten Arten gilt dies entsprechend.

Bei **nicht vermeidbaren Verbotstatbeständen** ist der **§ 45 Abs. 7 BNatSchG** zu prüfen. Dieser regelt die Ausnahmegründe der für Naturschutz und Landschaftspflege zuständigen Behörden von den o. g. Verbotstatbeständen.

In dem vorliegenden Fachbeitrag zur saP wurde überprüft, ob

- artenschutzrechtliche Verbotstatbestände nach § 44 Abs. 1 i.V.m. Abs. 5 BNatSchG bezüglich der gemeinschaftsrechtlich geschützten Arten (alle europäischen Vogelarten, Arten des Anhangs IV FFH-Richtlinie) durch das Vorhaben erfüllt werden,
- ggf. die naturschutzfachlichen Voraussetzungen für eine Ausnahme von den Verboten gem. § 45 Abs. 7 BNatSchG erfüllt sind.

Anmerkung zum Kasten:

Über die o.g. „europarechtlich geschützten“ Gruppen hinaus ist nach nationalem Recht noch eine große Anzahl weiterer Arten „besonders oder streng geschützt“. Diese sind nicht Gegenstand des Fachbeitrags zur saP. Für diese Arten liegt nach § 44 Abs. 5 Satz 5 BNatSchG bei Handlungen zur Durchführung eines Eingriffs oder Vorhabens kein

Verstoß gegen die Zugriffs-, Besitz- und Vermarktungsverbote des § 44 Abs. 1 BNatSchG vor. Inwieweit einzelne dieser nach nationalem Recht besonders oder streng geschützten Arten bei einer Neufassung der Bundesartenschutzverordnung (s.o.) künftig als „nationale Verantwortungsarten“ wieder zu Prüfgegenständen des Fachbeitrages zur saP werden, bleibt bis zur entsprechenden Neufassung der Bundesartenschutzverordnung dahingestellt. Die Nichtberücksichtigung von Arten im Rahmen des Fachbeitrages zur saP bedeutet jedoch nicht, dass dieses Artenspektrum bei der naturschutzfachlichen Bewertung völlig außer Betracht bleiben kann. Die Arten sind weiterhin Gegenstand der Eingriffsregelung. Die Eingriffsregelung als naturschutzrechtliche Auffangregelung hat mit ihrer Eingriffsdefinition und Folgenbewältigungskaskade einen umfassenden Ansatz, der den Artenschutz insgesamt und damit auch diese Arten als Teil des Naturhaushaltes umfasst (§ 14 Abs. 1 i.V.m. § 1 Abs. 2 und 3 BNatSchG).

Sogenannte „**Allerweltsarten**“, die zwar im Raum vorkommen können, bei denen aber Beeinträchtigungen i. S. der Verbote des § 44 Abs. 1 bis 4 BNatSchG ohne vertiefende Prüfung auszuschließen sind, bleiben unberücksichtigt. Für diese Arten sind die Verbotstatbestände in der Regel nicht zutreffend, da aufgrund ihrer Häufigkeit und Anpassungsfähigkeit davon ausgegangen werden kann, dass die ökologische Funktion ihrer Fortpflanzungs- und Ruhestätten im räumlichen Zusammenhang (bezogen auf § 44 Abs. 1 Nr. 3 BNatSchG) weiterhin erhalten bleibt bzw. sich der Erhaltungszustand ihrer lokalen Population nicht signifikant verschlechtert (§ 44 Abs. 1 Nr. 2 BNatSchG). Daher müssen diese häufigen Arten keiner ausführlichen Prüfung unterzogen werden, soweit keine größere Anzahl Individuen/ Brutpaare betroffen sind.

Arten, die bei den Kartierarbeiten im Untersuchungsgebiet trotz Einhaltung der Methodenstandards nicht aufgefunden werden konnten, werden laut Arbeitshilfe zur speziellen artenschutzrechtlichen Prüfung – Prüfablauf (LfU 2020c) nicht weiter berücksichtigt (Abbildung 11).

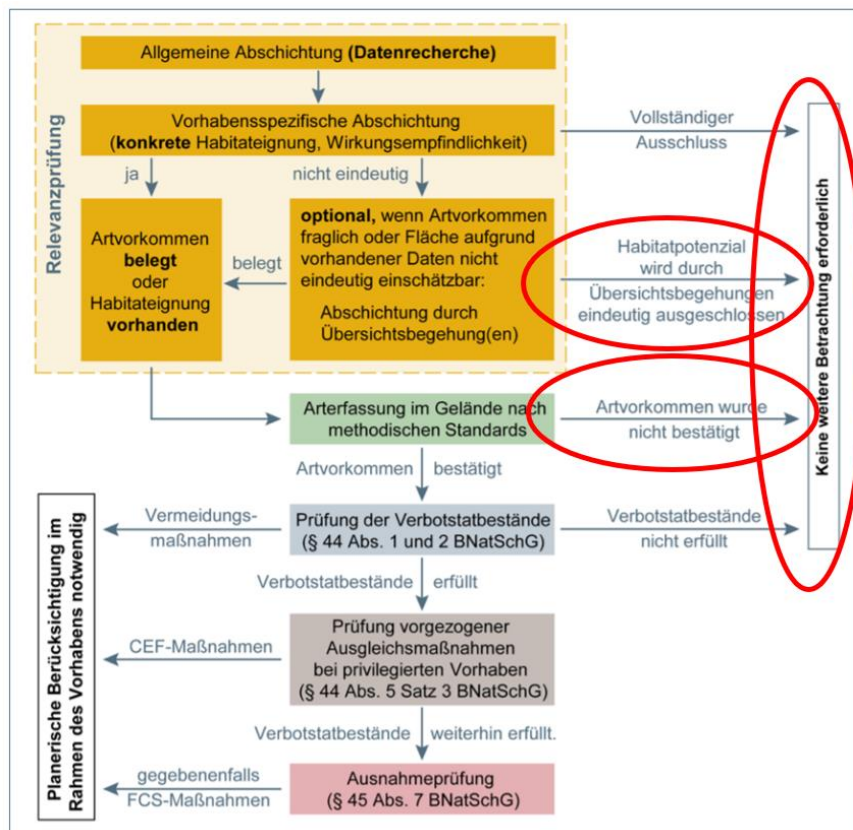


Abbildung 11: Prüfablauf laut LfU 2020c (dort Abbildung 1)

1.2 Datengrundlagen

Als Datengrundlagen wurden herangezogen:

- Planunterlagen vom 24.01.2023
- Auswertung vorhandener behördlichen Daten: ASK, ABSP, Biotopkartierung
- Artinformationen des LfU: <https://www.lfu.bayern.de/natur/sap/arteninformationen>
- Ortsbegehungen zur Erfassung der Strukturen im Untersuchungsgebiet, siehe Kapitel 1.3
- Erhebung faunistischer Daten: je 5 Begehungen zu den Artengruppen Vögel und Reptilien von April - August 2023
- Arteninformationen zu Arten des Anhangs IV der FFH-Richtlinie des BfN (Bundesamt für Naturschutz 2019)
- BayernAtlas (Bayerisches Staatsministerium der Finanzen und für Heimat, 2023)

1.3 Methodisches Vorgehen

Methodisches Vorgehen und Begriffsabgrenzungen der nachfolgenden Untersuchung stützen sich auf die mit Schreiben des Bayerischen Staatsministeriums für Wohnen, Bau und Verkehr vom 20. August 2018 Az.: G7-4021.1-2-3 eingeführten „Hinweise zur Aufstellung naturschutzfachlicher Angaben zur speziellen artenschutzrechtlichen Prüfung in der Straßenplanung (saP)“ mit Stand 08/2018. Berücksichtigt sind außerdem die Hinweise der Internet-Arbeitshilfe des Bayerischen Landesamtes für Umwelt zur speziellen Artenschutzrechtlichen Prüfung bei der Vorhabenzulassung (LfU Stand 2020a, 2020b, 2020c).

Das systematische Vorgehen gliedert sich in 5 Prüfschritte:

1. Relevanzprüfung („Abschichtung“) aller in Bayern vorkommenden, europarechtlich geschützten Arten nach festgelegten Kriterien mit der saP-Internetarbeitshilfe des LfU.
„Prüfrelevant“ sind die europarechtlich geschützten Arten dann, wenn sie in dem vom Projekt betroffenen Raum vorkommen und zudem von der Maßnahme beeinträchtigt werden könnten, d. h. sensibel gegenüber den zu erwartenden Wirkungen sind (siehe Kap. 2).
2. Bestandserfassung der vorkommenden, europarechtlich geschützten Arten bzw. Potentialanalyse im Untersuchungsgebiet sowie ggf. Auswertung weiterer, zur Verfügung stehender Informationen (Kap. 1.2).
3. Prüfung der Verbotstatbestände im Hinblick auf die projektbedingten Wirkungen, ggfs. Festlegung von Vermeidungs- und Minderungsmaßnahmen bzw. vorgezogene Ausgleichsmaßnahmen. Die projektbedingte Betroffenheit der Arten wird in Artenblättern dargestellt.
4. Ausnahmeprüfung nach § 45 Abs. 7 BNatSchG, falls erforderlich
5. Berücksichtigung von sonstigen Artenschutzbelangen, falls zutreffend

Das relevante Untersuchungsgebiet entspricht dem Wirkraum auf die potenziell vorkommenden Arten.

Arten, die zwar im Untersuchungsgebiet vorkommen bzw. vorkommen können, bei denen auf Grundlage der zu erwartenden Projektwirkungen erhebliche Beeinträchtigungen aber ausgeschlossen werden können, bleiben bei den weiteren Prüfschritten unberücksichtigt.

Nachweise der **Avifauna** wurden durch Sichtbeobachtungen, mit einem Fernglas (Meopta 10*42 HD) sowie durch Verhören ermittelt. Alle Beobachtungen werden auf Karten und Luftbildern notiert und am Ende des Beobachtungszeitraumes ausgewertet. Der Brutstatus wurde nach allgemein gültigen Regeln beurteilt (SÜDBECK et al., 2005).

Tabelle 1: Zeit und Wetterbedingungen während der Begehungen zur Erfassung der Avifauna

Artengruppe	Datum	Beginn	Ende	Stunden	Wetter
Brutvogel	04.04.2023	9:15	10:15	1	Sonne; mäßige Brise; 1°C
Brutvogel	29.04.2023	8:30	9:30	1	bewölkt; mäßige Brise, 7°C
Brutvogel	23.05.2023	9:30	10:30	1	leicht bewölkt; mäßige Brise; 18°C

Brutvogel	07.06.2023	8:30	9:30	1	Sonne; mäßige Brise; 18°C
Brutvogel	24.06.2023	7:00	8:00	1	Sonne; mäßige Brise; 20°C

Das methodische Vorgehen zur Erfassung der **Zauneidechse** erfolgt über die Erhebung der Aktivität im Untersuchungsgebiet. Im Zeitraum Mai und Juni für Adulte bzw. Subadulte und im Zeitraum von August bis Oktober für Juvenile bzw. Schlüpflinge. Für die Datenerhebung sind fünf Begehungen bei sonnigem Wetter an ausgewählten Bereichen mit einer Geschwindigkeit von 250 m/h durchgeführt worden. Hierbei wurden für die Art relevante Strukturen gezielt abgesucht. Das Auswahlkriterium ist unter anderem eine lückige Vegetation mit sonnenexponierter Lage. Grabfähiges Material und Versteckmöglichkeiten (zur Reproduktion und Wintereinstand) wurden mitberücksichtigt. Auf das Auslegen künstlicher Versteckmöglichkeiten wurde verzichtet, da diese in einem nicht relevanten Maß von der Zauneidechse besucht werden.

Tabelle 2: Zeit und Wetterbedingungen während der Begehungen zur Erfassung der Zauneidechse

Artengruppe	Datum	Beginn	Ende	Stunden	Wetter
Reptilien	29.04.2023	9:45	10:15	1	bewölkt; mäßige Brise, 7°C
Reptilien	23.05.2023	10:00	10:30	1	sonnig; mäßige Brise; 20°C
Reptilien	07.06.2023	10:00	10:30	1	Sonne; mäßige Brise; 20°C
Reptilien	24.06.2023	11:00	11:30	1	Sonne; mäßige Brise; 22°C
Reptilien	26.08.2023	11:00	11:30	1	Sonne; mäßige Brise, 24°C

2 Wirkungen des Vorhabens auf Fauna und Flora

Wirkfaktoren, die in der Regel Beeinträchtigungen und Störungen der europarechtlich geschützten Tier- und Pflanzenarten i. S. der Verbotstatbestände nach § 44 Abs. 1 BNatSchG verursachen können, sind nachfolgend aufgeführt.

2.1 Baubedingte Wirkfaktoren

Baubedingte Wirkfaktoren sind überwiegend zeitlich begrenzte Wirkfaktoren, die während der Bauphase verursacht werden. Baubedingte Wirkungen ergeben sich aus der unmittelbaren Bautätigkeit. Bei diesem Vorhaben scheinen folgende Faktoren relevant:

- Zerstörung von Gelegen und Fortpflanzungsstätten geschützter Tierarten durch Bautätigkeiten
- Töten und Verletzen von Individuen geschützter Tierarten durch Bautätigkeiten
- Störungen von geschützten Tierarten durch Bautätigkeiten
- Vorübergehende Flächeninanspruchnahme durch Baustelleneinrichtungen
- Emissionen im Baubetrieb: Lärm, Abgas, Schadstoffe, Staub, Erschütterungen und optische Reize (Licht, Anwesenheit von Menschen)

2.2 Anlagenbedingte Wirkfaktoren

Anlagebedingte Wirkfaktoren sind die dauerhaften, von den baulichen Anlagen verursachten Beeinträchtigungen. Anlagebedingte Wirkungen ergeben sich aus den dauerhaften (neuen) Anlagen. Bei diesem Vorhaben scheinen folgende Faktoren relevant:

- Dauerhafter Habitatverlust durch Überbauung der betroffenen Fläche •
- Beeinflussung des Boden- und Wasserhaushaltes •
- Zerschneidung der Lebensräume durch Errichtung von Zäunen

2.3 Betriebsbedingte Wirkfaktoren

Betriebsbedingte Wirkfaktoren sind die mit dem Betrieb verbundenen Wirkungen. Bei diesem Vorhaben spielen folgende Faktoren eine Rolle:

- • Verletzung oder Tötung von Tieren während der Pflege des Solarparks

3 Bestand und Darlegung der Betroffenheit von Arten

Es ergeben sich aus § 44 Abs.1 Nrn. 1 bis 3 i.V.m. Abs. 5 BNatSchG für nach § 15 Absatz 1 BNatSchG unvermeidbare Beeinträchtigungen durch Eingriffe in Natur und Landschaft, die nach § 17 Absatz 1 oder Absatz 3 BNatSchG zugelassen oder von einer Behörde durchgeführt werden, folgende Verbote:

Schädigungsverbot von Lebensstätten (siehe Nr. 2.1 der Formblätter):

Beschädigung oder Zerstörung von Fortpflanzungs- und Ruhestätten.

Abweichend davon liegt ein Verbot nicht vor, wenn die ökologische Funktion der von dem Eingriff oder Vorhaben betroffenen Fortpflanzungs- oder Ruhestätten im räumlichen Zusammenhang weiterhin erfüllt wird (§ 44 Abs. 5 Satz 2 Nr. 3 BNatSchG).

Störungsverbot (siehe Nr. 2.2 der Formblätter):

Erhebliches Stören von Tieren während der Fortpflanzungs-, Aufzucht-, Mauser-, Überwinterungs- und Wanderungszeiten.

Ein Verbot liegt vor, wenn sich durch die Störung der Erhaltungszustand der lokalen Population der betroffenen Arten verschlechtert (§ 44 Abs. 1 Nr. 2 BNatSchG).

Tötungs- und Verletzungsverbot (siehe Nr. 2.3 der Formblätter):

Fang, Verletzung oder Tötung von Tieren sowie Beschädigung, Entnahme oder Zerstörung ihrer Entwicklungsformen bei Errichtung oder durch die Anlage des Vorhabens sowie durch die Gefahr von Kollisionen im Straßenverkehr.

Abweichend davon liegt ein Verbot nicht vor,

wenn die Beeinträchtigung durch den Eingriff oder das Vorhaben das Tötungs- und Verletzungsrisiko für Exemplare der betroffenen Arten nicht signifikant erhöht und diese Beeinträchtigung bei Anwendung der gebotenen, fachlich anerkannten Schutzmaßnahmen nicht vermieden werden kann (§ 44 Abs. 5 Satz 2 Nr. 1 BNatSchG);

wenn die Tiere oder ihre Entwicklungsformen im Rahmen einer erforderlichen Maßnahme, die auf den Schutz der Tiere vor Tötung oder Verletzung oder ihrer Entwicklungsformen vor Entnahme, Beschädigung oder Zerstörung und die Erhaltung der ökologischen Funktion der Fortpflanzungs- oder Ruhestätten im räumlichen Zusammenhang gerichtet ist, beeinträchtigt werden und diese Beeinträchtigungen unvermeidbar sind (§ 44 Abs. 5 Satz 2 Nr. 2 BNatSchG).

3.1 Pflanzenarten nach Anhang IV b) der FFH-Richtlinie

Im Untersuchungsgebiet kommen keine europarechtlich geschützten Pflanzenarten (FFH-Richtlinie Anhang IV b) vor. Im Süden des Untersuchungsgebietes angrenzend an das Vorhabensgebiets, konnte ein artenreicher Magerrasen festgestellt werden.

3.2 Tierarten nach Anhang IV a) der FFH-Richtlinie

3.2.1 Säugetiere

Im Untersuchungsgebiet kommen keine geeigneten Habitatstrukturen für nach Anhang IV a) der FFH-Richtlinie geschützten Artengruppen Säugetiere vor. Es werden keine artenschutzrechtlichen Verbotstatbestände erfüllt.

3.2.2 Reptilien

Nach den natürlichen Verbreitungsgebieten der Reptilienarten des Anhangs IV der FFH-Richtlinie und Auswertung der weiteren Datengrundlagen sind im Untersuchungsgebiet nur Vorkommen der Zauneidechse möglich. Nach mehrmaliger Begehung konnten weder Adulte Zauneidechsen noch Jungtiere nachgewiesen werden.

3.2.3 Amphibien, Libellen, Käfer, Tagfalter und Weichtiere

Im Untersuchungsgebiet kommen keine geeigneten Habitatstrukturen für nach Anhang IV a) der FFH-Richtlinie geschützten Artengruppen Amphibien, Libellen, Käfer, Tagfalter und Weichtiere vor. Es werden keine artenschutzrechtlichen Verbotstatbestände erfüllt.

3.3 Europäische Vogelarten nach Art. 1 der Vogelschutz-Richtlinie

Im Vorhabensgebiet konnte ausschließlich eine Feldlerche bei der Nahrungssuche, auf der frisch abgeernteten Wiese beobachtet werden. Im Untersuchungsgebietes sind einige Reviere verzeichnet worden, diese Feldlerchenpaare sind auf Grunde der Beschaffenheit des Flurstückes (Hanglage Richtung Nordosten) und des ausreichenden Abstandes zu dem Vorhaben nicht betroffen. In der Hecke Südwestlich des Vorhabendgebietes konnte ein Feldsperling und eine Dorngrasmücke singend beobachtet werden, da ein extensiv bewirtschafteter Solarpark eine Verbesserung des Nahrungsangebotes darstellt, hat dieser keine negative Auswirkung auf den Lebensraum dieser Vogelarten.

- **M01:** Die Hecken und Magerrasenwiese südlich und östlich des Planungsgebiets darf während der Bauphase nicht in ihrer Funktion als Ökologischer Baustein beeinträchtigt werden. Deswegen ist zu dieser Hecke während der Vogelbrutzeit (1.März bis 30. September) ein 3 m breiter Pufferstreifen einzuhalten. Dieser Streifen darf in diesem Zeitraum weder befahren noch zur Lagerung von Materialien genutzt werden. Zum Schutz dieses Pufferstreifens ist während der Bauarbeiten ein nicht verrückbarer Zaun anzubringen.

Des Weiteren konnten in den angrenzenden Hecken und dem Waldbereich einige sog. Allerweltsarten beobachtet werden: Amsel (*Turdus merula*), Blaumeise (*Parus caeruleus*), Buntspecht (*Dendrocopos major*), Kohlmeise (*Parus major*), Mönchsgrasmücke (*Sylvia atricapilla*), Rabenkrähe (*Corvus corone*), Ringeltaube (*Columba palumbus*), und Zilpzalp (*Phylloscopus collybita*). Ein extensiv bewirtschafteter Solarpark kann im Vergleich zu der jetzigen intensiv genutzten Ackerfläche eine Verbesserung des Nahrungsangebot dieser Arten darstellen.

Es werden keine artenschutzrechtlichen Verbotstatbestände erfüllt.

4 Maßnahmen

4.1 Maßnahmen zur Vermeidung und Minderung

Die Ermittlung der Verbotstatbestände gemäß § 44 Abs. 1 i.V.m. Abs. 5 BNatSchG erfolgt unter Berücksichtigung folgender Vermeidungsmaßnahmen. Diese sind daher unbedingt einzuhalten:

- **M01:** Die Hecken und artenreiche Magerrasenwiese südlich und östlich des Planungsgebiets darf während der Bauphase nicht in ihrer Funktion als Ökologischer Baustein beeinträchtigt werden. Deswegen ist zu dieser Hecke während der Vogelbrutzeit (1.März bis 30. September) ein 3 m breiter Pufferstreifen einzuhalten. Dieser Streifen darf in diesem Zeitraum weder befahren noch zur Lagerung von Materialien genutzt werden. Zum Schutz dieses Pufferstreifens ist während der Bauarbeiten ein nicht verrückbarer Zaun anzubringen.
- **M02:** Wo nicht zwangsläufig Gehölze zur Umsetzung des Bauvorhabens entfernt werden müssen, muss die momentane Vegetation erhalten bleiben. Zu den zu erhaltenden Gehölzen muss dauerhaft ein 3 m breiter Pufferstreifen eingehalten werden. Gehölzfällungen sind außerhalb der Schutzzeiten für Brutvögel, also im Zeitraum zwischen 1. Oktober bis 28./29. Februar durchzuführen.
- **M03:** Zum Schutz der artenreichen Magerrasenwiese südlich und östlich des Vorhabengebietes ist an diesen Stellen während der Bauphase ein nicht verrückbarer Zaun anzubringen.

4.2 CEF-Maßnahmen

CEF-Maßnahmen sind Maßnahmen zur Sicherung der kontinuierlichen ökologischen Funktionalität (= vorgezogene Ausgleichs-Maßnahmen) i.S.v. §44 Abs. 5 Satz 2 und 3 BNatSchG.

Es sind keine CEF-Maßnahmen nötig.

5 Fazit

Aus dem Spektrum der europäisch geschützten Arten in Bayern wurden in den Gruppen **Vögel und Reptilien** ermittelt, die im Untersuchungsgebiet vorkommen oder zu erwarten sind.

Für alle untersuchten prüfungsrelevanten Arten sind die projektspezifischen Wirkungen unter Berücksichtigung der in diesem Gutachten vorgeschlagenen Vermeidungs- und CEF-Maßnahmen im Kapitel 3 so gering, dass

- die ökologische Funktion der betroffenen Fortpflanzungs- oder Ruhestätten im räumlichen Zusammenhang gewahrt bleibt,
- eine Verschlechterung des Erhaltungszustandes durch anlagen-, bau- oder betriebsbedingte Störungen aller Voraussicht nach ausgeschlossen werden kann,
- sich das Tötungsrisiko vorhabensbedingt nicht signifikant erhöht.

Die Prüfung der naturschutzfachlichen Voraussetzungen für eine ausnahmsweise Zulassung des Vorhabens nach § 45 Abs. 7 BNatSchG entfällt daher.

Ein Flächenbedarf für die Kompensation nach Artenschutzrecht ergibt sich nicht. Zur Vermeidung von Verbotstatbeständen nach § 44 Abs. 1 BNatSchG für vorhandene oder potenziell zu erwartenden Arten des Anhangs IV der FFH-Richtlinie bzw. Art. 1 der Vogelschutzrichtlinie ist jedoch die Umsetzung folgender Maßnahmen erforderlich:

Tabelle 3: Maßnahmenübersicht

Maßnahme	Maßnahmentyp	Ausführung
M01: Die Hecken und artenreiche Magerrasenwiese südlich und östlich des Planungsgebiets darf während der Bauphase nicht in ihrer Funktion als Ökologischer Baustein beeinträchtigt werden. Deswegen ist zu dieser Hecke während der Vogelbrutzeit (1.März bis 30. September) ein 3 m breiter Pufferstreifen einzuhalten. Dieser Streifen darf in diesem Zeitraum weder befahren noch zur Lagerung von Materialien genutzt werden. Zum Schutz dieses Pufferstreifens ist während der Bauarbeiten ein nicht verrückbarer Zaun anzubringen.	Vermeidung (verpflichtend)	Beachtung während der Bauphase in den Monaten (März bis September)
M02: Wo nicht zwangsläufig Gehölze zur Umsetzung des Bauvorhabens entfernt werden müssen, muss die momentane Vegetation erhalten bleiben. Zu den zu erhaltenden Gehölzen muss dauerhaft ein 3 m breiter Pufferstreifen eingehalten werden. Gehölzfällungen sind außerhalb der Schutzzeiten für Brutvögel, also im Zeitraum zwischen 1. Oktober bis 28./29. Februar durchzuführen.	Vermeidung (verpflichtend)	Beachtung während der Planung und Bauphase

M03: Zum Schutz der artenreichen Magerrasenwiese südlich und östlich des Vorhabengebietes ist an diesen Stellen während der Bauphase ein nicht verrückbarer Zaun anzubringen.	Vermeidung (verpflichtend)	Beachtung während der Bauphase
--	-------------------------------	-----------------------------------

Ansbach, 28.09.2023

gez. Stefanie Brandt

6 Literatur, Gesetze und Richtlinien, Internet

Literatur

- BAYERISCHE STAATSMINISTERIUM FÜR WOHNEN, BAU UND VERKEHR (2018): Hinweise zur Aufstellung der naturschutzfachlichen Angaben zur speziellen artenschutzrechtlichen Prüfung in der Straßenplanung (saP). (Fassung mit Stand 08/2018).
- BEZZEL, E. (1985): Kompendium der Vögel Mitteleuropas: Nonpasseriformes – Nichtsingvögel, Bd. 2, Aula-Verlag, Wiesbaden, 792 S.
- BEZZEL, E. (1993): Kompendium der Vögel Mitteleuropas: Passeres – Singvögel, Bd. 1, Aula-Verlag, Wiesbaden, 766 S.
- BEZZEL, E., GEIERSBERGER, I., LOSSOW, G. V. & PFEIFER, R. (2005): Brutvögel in Bayern Verbreitung 1996 bis 1999, Verlag Eugen Ulmer, Stuttgart, 560 S.
- LFU (2003): Grundlagen und Bilanzen der Roten Liste gefährdeter Gefäßpflanzen Bayerns (https://www.lfu.bayern.de/natur/rote_liste_pflanzen/index.htm).
- LFU (2016): Rote Liste gefährdeter Tiere Bayerns – Grundlagen (https://www.lfu.bayern.de/natur/rote_liste_tiere/index.htm).
- LFU (2018): Hinweise zur Aufstellung naturschutzfachlicher Angaben zur speziellen artenschutzrechtlichen Prüfung in der Straßenplanung (saP). Fassung mit Stand 08/2018.
- LFU Bayern (2020a): Artensteckbriefe zu saP-relevanten Arten. Hg. v. Bayerisches Landesamt für Umwelt. Online verfügbar unter <https://www.lfu.bayern.de/natur/sap/arteninformationen/>, zuletzt aktualisiert im September 2023
- LFU Bayern (2020b): Internet-Arbeitshilfe zur speziellen artenschutzrechtlichen Prüfung (saP). Hg. v. Bayerisches Landesamt für Umwelt. Online verfügbar unter <https://www.lfu.bayern.de/natur/sap/index.htm>, zuletzt geprüft im September 2023.
- LFU (2020c): Arbeitshilfe zur speziellen artenschutzrechtlichen Prüfung – Prüfablauf.
- LUDWIG, G., HAUPT, H., GRÜTTKE, H. UND BINOT-HAFKE, M. (2009): Methodik der Gefährdungsanalyse für Rote Listen. – In: Haupt, H., Ludwig, G., Gruttke, H., Binot-Hafke, M., Otto, C. und Pauly, A. (Bearb.): Rote Liste gefährdeter Tiere, Pflanzen und Pilze Deutschlands. Band 1: Wirbeltiere. – Münster (Landwirtschaftsverlag). – Naturschutz und Biologische Vielfalt 70 (1): 19-71.
- SÜDBECK, P. u. a. (2005): Methodenstandards zur Erfassung der Brutvögel Deutschlands, Radolfzell, 792 S.
- THIESMEIER, B., (2014): Amphibien bestimmen. Am Land und im Wasser, Laurenti-Verlag, Bielefeld, 47 S.
- THIESMEIER, B., (2014): Fotoatlas der Amphibienlarven Deutschlands, Laurenti-Verlag, Bielefeld, 128 S.

Gesetze und Richtlinien

- BUNDESARTENSCHUTZVERORDNUNG (BArtSchV): Verordnung zum Schutz wildlebender Tiere und Pflanzenarten, vom 16.02.2005, (BGBl. I S. 258, 896), die zuletzt durch Artikel 10 des Gesetzes vom 21. Januar 2013 (BGBl. I S. 95) geändert worden ist.
- BAYERISCHES NATURSCHUTZGESETZ (BAYNATSCHG): Gesetz über den Schutz der Natur, die Pflege der Landschaft und die Erholung in der freien Natur, vom 23. Februar 2011 (GVBl. S.82). Zuletzt durch Gesetz v. 24. Juli 2019 (GVBl. S. 405) und durch § 1 des Gesetzes vom 24. Juli 2019 (GVBl. S. 408) sowie durch § 1 des Gesetzes vom 23. Juni 2021 (GVBl. S. 352) geändert.
- BUNDESREGIERUNG DEUTSCHLAND (BNATSCHG): Gesetz über Naturschutz und Landschaftspflege (Bundesnaturschutzgesetz), ursprünglich: 20. Dezember 1976, (BGBl. I S. 3573, 3574, ber. 1977 I 650 S.), zuletzt geändert durch Gesetz vom 18.08.2021 (BGBl. I S. 3908) m.W.v. 31.08.2021
- RICHTLINIE DES RATES 79/409/EWG VOM 02. APRIL 1979: Über die Erhaltung der wildlebenden Vogelarten (Vogelschutz-Richtlinie), ABl. Nr. L 103 vom 25.04.1979, zuletzt geändert durch die Richtlinie des Rates 91/244/EWG vom 08.05.1991 (ABl. Nr.115).
- RICHTLINIE DES RATES 92/43/EWG VOM 21. MAI 1992: Zur Erhaltung der natürlichen Lebensräume sowie der wildlebenden Tiere und Pflanzen (FFH-Richtlinie), ABl. Nr. L 206 vom 22.07.1992, zuletzt geändert durch die Richtlinie des Rates 97/62/EG vom 08.11.1997 (ABl. Nr. 305).
- RICHTLINIE DER KOMMISSION 97/49/EWG VOM 29. JULI 1997: Zur Änderung der Richtlinie 79/409/EWG des Rates über die Erhaltung der wildlebenden Vogelarten. Amtsblatt Nr. L 223/9 vom 13.08.1997.
- RICHTLINIE DES RATES 97/62/EWG VOM 27. OKTOBER 1997: Zur Anpassung der Richtlinie 92/43/EWG zur Erhaltung der natürlichen Lebensräume sowie der wild lebenden Tiere und Pflanzen an den technischen und wissenschaftlichen Fortschritt, Amtsblatt Nr. L 305/42 vom 08.11.1997.

Internet

- BAYERISCHES STAATSMINISTERIUM DER FINANZEN UND FÜR HEIMAT (StmF, 2020): Bayern Atlas. Unter Mitarbeit von Euro Geographics Bayerische Vermessungsverwaltung. Online verfügbar unter <https://geoportal.bayern.de/bayernatlas/?topic=umwe&lang=de&bgLayer=atkis>, zuletzt geprüft im September 2023.
- FIS-NATUR ONLINE (FIN-Web), Abruf der Daten im September 2023.
(https://www.lfu.bayern.de/natur/fis_natur/fin_web/index.htm)
- LfU 2020: Bayerischen Landesamt für Umwelt, Aktuelle Artinformationen zu saP-relevanten Arten (<http://www.lfu.bayern.de/natur/sap/arteninformationen/>), Abruf der Daten am September 2023.

7 Anhang

Die folgenden Tabellen beziehen sich auf die vom Bayerischen Landesamt für Umwelt geprüften Artenlisten. Die in den Arteninformationen des LfU zum Download verfügbaren Tabellen beinhalten alle in Bayern aktuell vorkommenden

- Arten des Anhangs IVa und IVb der FFH-Richtlinie,
- nachgewiesenen Brutvogelarten in Bayern (1950 bis 2016) ohne Gefangenschaftsflüchtlinge, Neozoen, Vermehrungsgäste und Irrgäste, geschützt nach Europäischer Vogelschutzrichtlinie.

Hinweis: Die "Verantwortungsarten" nach § 54 Absatz 1 Nr. 2 BNatSchG werden erst mit Erlass einer neuen Bundesartenschutzverordnung durch das Bundesministerium für Umwelt, Naturschutz und nukleare Sicherheit mit Zustimmung des Bundesrates wirksam, da die Arten erst in einer Neufassung bestimmt werden müssen. Wann diese vorgelegt werden wird, ist derzeit nicht bekannt.

In Bayern ausgestorbene bzw. verschollene Arten, Irrgäste, nicht autochthone Arten sowie nicht regelmäßige Gastvögel sind in den Listen nicht enthalten. Von den zahlreichen Zug- und Rastvogelarten Bayerns werden nur diejenigen erfasst, die im Untersuchungsgebiet als regelmäßiger Gastvogel zu erwarten ist.

Anhand der oben beschriebenen Kriterien wurde durch Abschichtung das artenschutzrechtlich zu prüfende Artenspektrum im Untersuchungsgebiet des Vorhabens ermittelt. Die ausführliche Tabellendarstellung dient in erster Linie den Behörden als Checkliste zur Nachvollziehbarkeit der Ermittlung des zu prüfenden Artenspektrums.

A Arten des Anhangs IV der FFH-Richtlinie

Die Artabfrage saP (LfU) erfolgte für den Landkreis Neumarkt in der Oberpfalz, speziell für das Kartenblatt 6530 Lebensraum Extensivgrünland und andere Agrarlebensräume sowie Hecken und Gehölze.

Schritt 1: Relevanzprüfung

Abschichtungskriterien (Spalten am Tabellenanfang):

V: Wirkraum des Vorhabens liegt:

X = innerhalb des bekannten Verbreitungsgebietes der Art in Bayern

k.A. = keine Angaben zur Verbreitung der Art in Bayern vorhanden

0 = außerhalb des bekannten Verbreitungsgebietes der Art in Bayern

L: Erforderlicher Lebensraum/Standort der Art im Wirkraum des Vorhabens

(Lebensraum-Grobfilter nach z.B. Feuchtlebensräume, Wälder, Gewässer):

X = vorkommend; spezifische Habitatansprüche der Art voraussichtlich erfüllt

k.A. = oder keine Angaben möglich

0 = nicht vorkommend bzw. spezifische Habitatansprüche der Art mit hinreichender Sicherheit nicht erfüllt

E: Wirkungsempfindlichkeit der Art:

- X** = gegeben, oder nicht auszuschließen, dass Verbotstatbestände ausgelöst werden können
- 0** = projektspezifisch so gering, dass mit hinreichender Sicherheit davon ausgegangen werden kann, dass keine Verbotstatbestände ausgelöst werden können (i.d.R. nur weitverbreitete, ungefährdete Arten)

Arten, bei denen eines der o.g. Kriterien mit "0" bewertet wurde, sind zunächst als nicht-relevant identifiziert und können von einer weiteren detaillierten Prüfung ausgeschlossen werden. Alle übrigen Arten sind als relevant identifiziert; für sie ist die Prüfung mit Schritt 2 fortzusetzen.

Schritt 2: Bestandsaufnahme

NW: Art im Wirkraum durch Bestandserfassung **nachgewiesen**

- X** = ja
- 0** = nein

PO: potenzielles Vorkommen: Vorkommen im Untersuchungsgebiet möglich, d. h. ein **Vorkommen ist nicht sicher auszuschließen** und aufgrund der Lebensraumausstattung des Gebietes und der Verbreitung der Art in Bayern nicht unwahrscheinlich

- X** = ja
- 0** = nein

Nachgewiesene Brutvogelarten in Bayern (2005 bis 2009 nach Rödl et al. 2012) im TK-Blatt 6931 Weißenburg ohne Gefangenschaftsflüchtlinge, Neozoen, Vermehrungsgäste und Irrgäste. Abkürzungen siehe nachfolgend.

Geringfügig modifiziert/optimiert nach Markus Bachmann.

Zur besseren Übersicht wird ab Spalte L nur noch mit X gekennzeichnet.

Leer bedeutet 0.

Tierarten:

V	L	E	NW	PO	Artname (deutsch)	Artname (wiss.)	RLB	RLD	sg
Fledermäuse									
X	X				Bartfledermaus	<i>Myotis mystacinus</i>	-	V	x
X					Bechsteinfledermaus	<i>Myotis bechsteinii</i>	3	2	x
X					Brandtfledermaus	<i>Myotis brandtii</i>	2	V	
X	X			X	Braunes Langohr	<i>Plecotus auritus</i>	-	V	x
X	X			X	Breitflügel-Fledermaus	<i>Eptesicus serotinus</i>	3	G	x
X	X			X	Fransenfledermaus	<i>Myotis nattereri</i>	-	-	x
X	X				Graues Langohr	<i>Plecotus austriacus</i>	2	2	x
X					Große Hufeisennase	<i>Rhinolophus ferrumequinum</i>	1	1	x
X	X			X	Großer Abendsegler	<i>Nyctalus noctula</i>	-	V	x

V	L	E	NW	PO	Artnamen (deutsch)	Artnamen (wiss.)	RLB	RLD	sg
X	X			X	Großes Mausohr	<i>Myotis myotis</i>	-	V	x
					Kleine Hufeisennase	<i>Rhinolophus hipposideros</i>	2	1	x
X	X			X	Kleinabendsegler	<i>Nyctalus leisleri</i>	2	D	x
X	X			X	Mopsfledermaus	<i>Barbastella barbastellus</i>	3	2	x
					Mückenfledermaus	<i>Pipistrellus pygmaeus</i>	V	D	x
X					Nordfledermaus	<i>Eptesicus nilssonii</i>	3	G	x
X					Nymphenfledermaus	<i>Myotis alcaethoe</i>	1	1	x
					Rauhautfledermaus	<i>Pipistrellus nathusii</i>	-	-	x
X					Wasserfledermaus	<i>Myotis daubentoni</i>	-	-	x
					Weißrandfledermaus	<i>Pipistrellus kuhlii</i>	-	-	x
					Wimperfledermaus	<i>Myotis emarginatus</i>	1	2	x
X	X			X	Zweifarbige Fledermaus	<i>Vespertilio murinus</i>	2	D	x
X	X			X	Zwergfledermaus	<i>Pipistrellus pipistrellus</i>	-	-	x
Säugetiere ohne Fledermäuse									
					Baumschläfer	<i>Dryomys nitedula</i>	1	R	x
X					Biber	<i>Castor fiber</i>	-	V	x
					Birkenmaus	<i>Sicista betulina</i>	2	2	x
					Feldhamster	<i>Cricetus cricetus</i>	1	1	x
					Fischotter	<i>Lutra lutra</i>	3	3	x
					Haselmaus	<i>Muscardinus avellanarius</i>	-	G	x
					Luchs	<i>Lynx lynx</i>	1	2	x
X					Wildkatze	<i>Felis silvestris</i>	2	3	x
Kriechtiere									
					Äskulapnatter	<i>Zamenis longissimus</i>	1	2	x
					Europ. Sumpfschildkröte	<i>Emys orbicularis</i>	1	1	x
					Mauereidechse	<i>Podarcis muralis</i>	1	V	x
X					Schlingnatter	<i>Coronella austriaca</i>	2	3	x
					Östliche Smaragdeidechse	<i>Lacerta viridis</i>	1	1	x
X	X	X		X	Zauneidechse	<i>Lacerta agilis</i>	3	V	x
Lurche									
					Alpensalamander	<i>Salamandra atra</i>	-	-	x

V	L	E	NW	PO	Artname (deutsch)	Artname (wiss.)	RLB	RLD	sg
X					Europäischer Laubfrosch	<i>Hyla arborea</i>	2	3	x
					Geburtshelferkröte	<i>Alytes obstetricans</i>	1	3	x
X					Gelbbauchunke	<i>Bombina variegata</i>	2	2	x
X					Kleiner Wasserfrosch	<i>Pelophylax lessonae</i>	D	G	x
X					Knoblauchkröte	<i>Pelobates fuscus</i>	2	3	x
X					Kreuzkröte	<i>Epidalea calamita</i>	2	V	x
X					Moorfrosch	<i>Rana arvalis</i>	1	3	x
X					Nördlicher Kammolch	<i>Triturus cristatus</i>	2	V	x
X					Springfrosch	<i>Rana dalmatina</i>	3	-	x
X					Wechselkröte	<i>Bufo viridis</i>	1	3	x
Fische									
					Donaukaulbarsch	<i>Gymnocephalus baloni</i>	-	-	x
Libellen									
					Asiatische Keiljungfer	<i>Gomphus flavipes</i>	3	-	x
					Östliche Moosjungfer	<i>Leucorrhinia albifrons</i>	1	2	x
					Zierliche Moosjungfer	<i>Leucorrhinia caudalis</i>	1	3	x
X					Große Moosjungfer	<i>Leucorrhinia pectoralis</i>	2	3	x
X					Grüne Flussjungfer	<i>Ophiogomphus cecilia</i>	V	-	x
					Sibirische Winterlibelle	<i>Sympecma paedisca</i>	2	1	x
Käfer									
					Großer Eichenbock	<i>Cerambyx cerdo</i>	1	1	x
					Schwarzer Grubenlaufkäfer	<i>Carabus nodulosus</i>	1	1	x
					Scharlach-Plattkäfer	<i>Cucujus cinnaberinus</i>	R	1	x
					Breitrand	<i>Dytiscus latissimus</i>	1	1	x
X					Eremit	<i>Osmoderma eremita</i>	2	2	x
					Alpenbock	<i>Rosalia alpina</i>	2	2	x
Tagfalter									
X					Apollofalter	<i>Parnassius apollo</i>	2	2	x
					Blauschillernder Feuerfalter	<i>Lycaena helle</i>	1	2	x
X					Dunkler Wiesenknopf-Ameisenbläuling	<i>Phengaris nausithous</i> [Maculinea]	V	V	x

V	L	E	NW	PO	Artname (deutsch)	Artname (wiss.)	RLB	RLD	sg
					Flussampfer-Dukatenfalter	<i>Lycaena dispar</i>	-	3	x
					Gelbringfalter	<i>Lopinga achine</i>	2	2	x
X					Heller Wiesenknopf-Ameisenbläuling	<i>Phengaris [Maculinea] teleius</i>	2	2	x
					Kleiner Maivogel	<i>Euphydryas maturna</i>	1	1	x
					Moor-Wiesenvögeln	<i>Coenonympha oedippus</i>	1	1	x
X					Thymian Ameisenbläuling	<i>Phengaris arion</i>	2	3	x
					Schwarzer Apollo	<i>Parnassius mnemosyne</i>	2	2	x
					Wald-Wiesenvögelchen	<i>Coenonympha hero</i>	2	2	x
Nachtfalter									
					Heckenwollfalter	<i>Eriogaster catax</i>	1	1	x
					Haarstrangwurzeleule	<i>Gortyna borelii</i>	1	1	x
					Nachtkerzenschwärmer	<i>Proserpinus proserpina</i>	V	-	x
Schnecken									
					Zierliche Tellerschnecke	<i>Anisus vorticulus</i>	1	1	x
					Gebänderte Kahnschnecke	<i>Theodoxus transversalis</i>	1	1	x
Muscheln									
X					Bachmuschel, Gemeine Flussmuschel	<i>Unio crassus agg.</i>	1	1	x

Gefäßpflanzen:

V	L	E	NW	PO	Artname (deutsch)	Artname (wiss.)	RLB	RLD	sg
					Bayerisches Federgras	<i>Stipa pulcherrima ssp. bavarica</i>	1	1	x
					Bodensee-Vergissmeinnicht	<i>Myosotis rehsteineri</i>	1	1	x
					Böhmischer Fransenzian	<i>Gentianella bohemica</i>	1	1	x
					Braungrüner Streifenfarn	<i>Asplenium adulterinum</i>	2	2	x
					Dicke Trespe	<i>Bromus grossus</i>	1	2	x
X					Europäischer Frauenschuh	<i>Cypripedium calceolus</i>	3	3	x
					Finger-Küchenschelle	<i>Pulsatilla patens</i>	1	1	x
					Froschkraut	<i>Luronium natans</i>	0	2	x

V	L	E	NW	PO	Artname (deutsch)	Artname (wiss.)	RLB	RLD	sg
					Herzlöffel	<i>Caldesia parnassifolia</i>	1	1	x
					Kriechender Sellerie	<i>Helosciadium repens</i>	2	1	x
					Liegendes Büchsenkraut	<i>Lindernia procumbens</i>	2	2	x
					Lilienblättrige Becherglocke	<i>Adenophora liliifolia</i>	1	1	x
					Prächtiger Dünnfarn	<i>Trichomanes speciosum</i>	R	-	x
					Sand-Silberscharte	<i>Jurinea cyanooides</i>	1	2	x
					Sommer-Wendelähre	<i>Spiranthes aestivalis</i>	2	2	x
X					Sumpf-Glanzkraut	<i>Liparis loeselii</i>	2	2	x
					Sumpf-Siegwurz	<i>Gladiolus palustris</i>	2	2	x

B Vogelarten der Vogelschutzrichtlinie

Schritt 1: Relevanzprüfung

Abschichtungskriterien (Spalten am Tabellenanfang):

V: Wirkraum des Vorhabens liegt:

- X = innerhalb des bekannten Verbreitungsgebietes der Art in Bayern
- k.A. = keine Angaben zur Verbreitung der Art in Bayern vorhanden
- 0 = außerhalb des bekannten Verbreitungsgebietes der Art in Bayern

L: Erforderlicher Lebensraum/Standort der Art im Wirkraum des Vorhabens

(Lebensraum-Grobfilter nach z.B. Feuchtlebensräume, Wälder, Gewässer):

- X = vorkommend; spezifische Habitatansprüche der Art voraussichtlich erfüllt
- k.A. = oder keine Angaben möglich
- 0 = nicht vorkommend bzw. spezifische Habitatansprüche der Art mit hinreichender Sicherheit nicht erfüllt

E: Wirkungsempfindlichkeit der Art:

- X = gegeben, oder nicht auszuschließen, dass Verbotstatbestände ausgelöst werden können
- 0 = projektspezifisch so gering, dass mit hinreichender Sicherheit davon ausgegangen werden kann, dass keine Verbotstatbestände ausgelöst werden können (i.d.R. nur weitverbreitete, ungefährdete Arten)

Arten, bei denen eines der o.g. Kriterien mit "0" bewertet wurde, sind zunächst als nicht-relevant identifiziert und können von einer weiteren detaillierten Prüfung ausgeschlossen werden. Alle übrigen Arten sind als relevant identifiziert; für sie ist die Prüfung mit Schritt 2 fortzusetzen.

Schritt 2: Bestandsaufnahme

NW: Art im Wirkraum durch Bestandserfassung **nachgewiesen**

- X = ja
- 0 = nein

PO: potenzielles Vorkommen: Vorkommen im Untersuchungsgebiet möglich, d. h. ein **Vorkommen ist nicht sicher auszuschließen** und aufgrund der Lebensraumausstattung des Gebietes und der Verbreitung der Art in Bayern nicht unwahrscheinlich

- X = ja
- 0 = nein

Geringfügig modifiziert/optimiert nach Markus Bachmann.

Zur besseren Übersicht wird ab Spalte L nur noch mit X gekennzeichnet.

Leer bedeutet 0.

Nachgewiesene Brutvogelarten in Bayern (2005 bis 2009 nach Rödl et al. 2012) ohne Gefangenschaftsflüchtlinge, Neozoen, Vermehrungsgäste und Irrgäste

V	L	E	NW	PO	Artname (deutsch)	Artname (wiss.)	RLB	RLD	sg
					Alpenstrandläufer	<i>Calidris alpina</i>	-	1	
X	X		X		Amsel ^{*)}	<i>Turdus merula</i>	-	-	-
					Auerhuhn	<i>Tetrao urogallus</i>	1	1	x
X	X		X		Bachstelze ^{*)}	<i>Motacilla alba</i>	-	-	-
					Bartmeise	<i>Panurus biarmicus</i>	R	-	-
X	X			X	Baumfalke	<i>Falco subbuteo</i>	-	3	x
X					Baumpieper	<i>Anthus trivialis</i>	2	3	-
X					Bekassine	<i>Gallinago gallinago</i>	1	1	x
					Berglaubsänger	<i>Phylloscopus bonelli</i>	-	-	x
					Bergpieper	<i>Anthus spinoletta</i>	-	-	-
X					Beutelmeise	<i>Remiz pendulinus</i>	V	-	-
X					Bienenfresser	<i>Merops apiaster</i>	R	-	x
					Birkhuhn	<i>Tetrao tetrix</i>	1	1	x
					Blässgans	<i>Anser albifrons</i>	-	-	
X					Blässhuhn ^{*)}	<i>Fulica atra</i>	-	-	-
X					Blaukehlchen	<i>Luscinia svecica</i>	-	-	x
X	X		X		Blaumeise ^{*)}	<i>Parus caeruleus</i>	-	-	-
X	X			X	Bluthänfling	<i>Carduelis cannabina</i>	2	3	-
					Brachpieper	<i>Anthus campestris</i>	0	1	x
					Brandgans/Brandente	<i>Tadorna tadorna</i>	R	-	-

V	L	E	NW	PO	Artname (deutsch)	Artname (wiss.)	RLB	RLD	sg
X					Braunkehlchen	<i>Saxicola rubetra</i>	1	2	-
					Bruchwasserläufer	<i>Tringa glareola</i>	-	1	
X	X		X		Buchfink ^{*)}	<i>Fringilla coelebs</i>	-	-	-
X	X		X		Buntspecht ^{*)}	<i>Dendrocopos major</i>	-	-	-
X	X				Dohle	<i>Corvus monedula</i>	V	-	-
X	X		X		Dorngrasmücke	<i>Sylvia communis</i>	V	-	-
					Dreizehenspecht	<i>Picoides tridactylus</i>	-	-	x
X					Drosselrohrsänger	<i>Acrocephalus arundinaceus</i>	3	-	x
X	X				Eichelhäher ^{*)}	<i>Garrulus glandarius</i>	-	-	-
					Eiderente ^{*)}	<i>Somateria mollissima</i>	n.b.	-	-
X					Eisvogel	<i>Alcedo atthis</i>	3	-	x
X	X			X	Elster ^{*)}	<i>Pica pica</i>	-	-	-
X					Erlenzeisig	<i>Carduelis spinus</i>	-	-	-
X	X	X	X		Feldlerche	<i>Alauda arvensis</i>	3	3	-
X	X				Feldschwirl	<i>Locustella naevia</i>	V	3	-
X	X		X		Feldsperling	<i>Passer montanus</i>	V	V	-
X					Fichtenkreuzschnabel ^{*)}	<i>Loxia curvirostra</i>	-	-	-
X					Fischadler	<i>Pandion haliaetus</i>	1	3	x
X	X			X	Fitis ^{*)}	<i>Phylloscopus trochilus</i>	-	-	-
X					Flussregenpfeifer	<i>Charadrius dubius</i>	3	-	x
					Flussseseschwalbe	<i>Sterna hirundo</i>	3	2	x
X					Flussuferläufer	<i>Actitis hypoleucos</i>	1	2	x
X					Gänsesäger	<i>Mergus merganser</i>	-	V	-
X	X				Gartenbaumläufer ^{*)}	<i>Certhia brachydactyla</i>	-	-	-
X	X			X	Gartengrasmücke ^{*)}	<i>Sylvia borin</i>	-	-	-
X	X			X	Gartenrotschwanz	<i>Phoenicurus phoenicurus</i>	3	V	-
X					Gebirgsstelze ^{*)}	<i>Motacilla cinerea</i>	-	-	-
X					Gelbspötter	<i>Hippolais icterina</i>	3	-	-
X					Gimpel ^{*)}	<i>Pyrrhula pyrrhula</i>	-	-	-
X	X			X	Girlitz ^{*)}	<i>Serinus serinus</i>	-	-	-
X	X			X	Goldammer	<i>Emberiza citrinella</i>	-	V	-
					Goldregenpfeifer	<i>Pluvialis apricaria</i>	-	1	

V	L	E	NW	PO	Artname (deutsch)	Artname (wiss.)	RLB	RLD	sg
X	X				Grauammer	<i>Miliaria calandra</i>	1	V	x
X					Graugans	<i>Anser anser</i>	-	-	-
X					Graureiher	<i>Ardea cinerea</i>	V	-	-
X	X				Grauschnäpper ^{*)}	<i>Muscicapa striata</i>	-	V	-
X					Grauspecht	<i>Picus canus</i>	3	2	x
X					Großer Brachvogel	<i>Numenius arquata</i>	1	1	x
X	X			X	Grünfink ^{*)}	<i>Carduelis chloris</i>	-	-	-
X	X				Grünspecht	<i>Picus viridis</i>	-	-	x
X					Habicht	<i>Accipiter gentilis</i>	V	-	x
					Habichtskauz	<i>Strix uralensis</i>	R	R	x
					Halsbandschnäpper	<i>Ficedula albicollis</i>	3	3	x
X					Haselhuhn	<i>Tetrastes bonasia</i>	3	2	-
					Haubenlerche	<i>Galerida cristata</i>	1	1	x
X					Haubenmeise ^{*)}	<i>Parus cristatus</i>	-	-	-
X					Haubentaucher	<i>Podiceps cristatus</i>	-	-	-
X	X			X	Hausrotschwanz ^{*)}	<i>Phoenicurus ochruros</i>	-	-	-
X	X			X	Hausperling	<i>Passer domesticus</i>	V	V	-
X	X			X	Heckenbraunelle ^{*)}	<i>Prunella modularis</i>	-	-	-
X					Heidelerche	<i>Lullula arborea</i>	2	V	x
X					Höckerschwan	<i>Cygnus olor</i>	-	-	-
X					Hohltaube	<i>Columba oenas</i>	-	-	-
X	X				Jagdhasen ^{*)}	<i>Phasianus colchicus</i>	n.b.	-	-
					Kampfläufer	<i>Calidris pugnax</i>	0	1	
					Kanadagans	<i>Branta canadensis</i>	n.b.	-	-
					Karmingimpel	<i>Carpodacus erythrinus</i>	1	-	x
X	X			X	Kernbeißer ^{*)}	<i>Coccothraustes coccothraustes</i>	-	-	-
X	X				Kiebitz	<i>Vanellus vanellus</i>	2	2	x
X	X			X	Klappergrasmücke	<i>Sylvia curruca</i>	3	-	-
X	X			X	Kleiber ^{*)}	<i>Sitta europaea</i>	-	-	-
					Kleines Sumpfhuhn	<i>Porzana parva</i>	n.b.	3	x
X					Kleinspecht	<i>Dendrocopos minor</i>	V	V	-
X					Knäkente	<i>Anas querquedula</i>	1	2	x

V	L	E	NW	PO	Artname (deutsch)	Artname (wiss.)	RLB	RLD	sg
X	X		X		Kohlmeise ^{*)}	<i>Parus major</i>	-	-	-
X					Kolbenente	<i>Netta rufina</i>	-	-	-
X					Kolkrabe	<i>Corvus corax</i>	-	-	-
X					Kormoran	<i>Phalacrocorax carbo</i>	-	-	-
					Kornweihe	<i>Circus cyaneus</i>	0	1	
					Kranich	<i>Grus grus</i>	1	-	x
X					Krickente	<i>Anas crecca</i>	3	3	-
X					Kuckuck	<i>Cuculus canorus</i>	V	V	-
					Lachmöwe	<i>Chroicocephalus ridibundus</i>	-	-	-
X					Löffelente	<i>Anas clypeata</i>	1	3	-
X					Mauersegler	<i>Apus apus</i>	3	-	-
X	X		X		Mäusebussard	<i>Buteo buteo</i>	-	-	x
X			X		Mehlschwalbe	<i>Delichon urbicum</i>	3	3	-
X					Misteldrossel ^{*)}	<i>Turdus viscivorus</i>	-	-	-
					Mittelmeermöwe	<i>Larus michahellis</i>	-	-	-
X					Mittelspecht	<i>Dendrocopos medius</i>	-	-	x
X	X		X		Mönchsgrasmücke ^{*)}	<i>Sylvia atricapilla</i>	-	-	-
X					Nachtigall	<i>Luscinia megarhynchos</i>	-	-	-
X					Nachtreiher	<i>Nycticorax nycticorax</i>	R	2	x
X	X			X	Neuntöter	<i>Lanius collurio</i>	V	-	-
					Ortolan	<i>Emberiza hortulana</i>	1	3	x
X					Pfeifente	<i>Mareca penelope</i>	0	R	
X					Pirol	<i>Oriolus oriolus</i>	V	V	-
X					Purpurreiher	<i>Ardea purpurea</i>	R	R	x
X	X		X		Rabenkrähe ^{*)}	<i>Corvus corone</i>	-	-	-
					Raubwürger	<i>Lanius excubitor</i>	1	2	x
X	X			X	Rauchschwalbe	<i>Hirundo rustica</i>	V	3	-
X					Raufußkauz	<i>Aegolius funereus</i>	-	-	x
X	X			X	Rebhuhn	<i>Perdix perdix</i>	2	2	-
X					Reiherente ^{*)}	<i>Aythya fuligula</i>	-	-	-
					Ringdrossel	<i>Turdus torquatus</i>	-	-	-
X	X		X		Ringeltaube ^{*)}	<i>Columba palumbus</i>	-	-	-

V	L	E	NW	PO	Artname (deutsch)	Artname (wiss.)	RLB	RLD	sg
X					Rohrammer ^{*)}	<i>Emberiza schoeniclus</i>	-	-	-
X					Rohrdommel	<i>Botaurus stellaris</i>	1	3	x
X					Rohrschwirl	<i>Locustella luscinioides</i>	-	-	x
X					Rohrweihe	<i>Circus aeruginosus</i>	-	-	x
					Rostgans	<i>Tadorna ferruginea</i>	n.b.	-	
X	X			X	Rotkehlchen ^{*)}	<i>Erithacus rubecula</i>	-	-	-
					Rotdrossel	<i>Turdus iliacus</i>	-	-	
X	X				Rotmilan	<i>Milvus milvus</i>	V	V	x
					Rotschenkel	<i>Tringa totanus</i>	1	3	x
					Saatgans	<i>Anser fabalis</i>	-	-	
					Saatkrähe	<i>Corvus frugilegus</i>	-	-	-
X					Schellente	<i>Bucephala clangula</i>	-	-	-
X					Schilfrohrsänger	<i>Acrocephalus schoenobaenus</i>	-	-	x
X					Schlagschwirl	<i>Locustella fluviatilis</i>	V	-	-
X	X				Schleiereule	<i>Tyto alba</i>	3	-	x
X					Schnatterente	<i>Anas strepera</i>	-	-	-
X	X		X		Schwanzmeise ^{*)}	<i>Aegithalos caudatus</i>	-	-	-
X					Schwarzhalstaucher	<i>Podiceps nigricollis</i>	2	-	x
X	X				Schwarzkehlchen	<i>Saxicola torquata</i>	V	-	-
					Schwarzkopfmöwe	<i>Larus melanocephalus</i>	R	-	-
X					Schwarzmilan	<i>Milvus migrans</i>	-	-	x
X					Schwarzspecht	<i>Dryocopus martius</i>	-	-	x
X					Schwarzstorch	<i>Ciconia nigra</i>	-	-	x
X					Seeadler	<i>Haliaeetus albicilla</i>	R	-	
					Seidenreiher	<i>Egretta garzetta</i>	n.b.	-	x
					Silbermöwe	<i>Larus argentatus</i>	-	-	
					Silberreiher	<i>Egretta alba</i>	-	-	
X	X			X	Singdrossel ^{*)}	<i>Turdus philomelos</i>	-	-	-
					Singschwan	<i>Cygnus cygnus</i>	-	R	
X					Sommergoldhähnchen ^{*)}	<i>Regulus ignicapillus</i>	-	-	-
X					Sperber	<i>Accipiter nisus</i>	-	-	x
X					Sperbergrasmücke	<i>Sylvia nisoria</i>	1	3	x

V	L	E	NW	PO	Artname (deutsch)	Artname (wiss.)	RLB	RLD	sg
X					Sperlingskauz	<i>Glaucidium passerinum</i>	-	-	x
X	X			X	Star*)	<i>Sturnus vulgaris</i>	-	3	-
					Steinkauz	<i>Athene noctua</i>	3	3	x
X					Steinschmätzer	<i>Oenanthe oenanthe</i>	1	1	-
					Steppenmöwe	<i>Larus cachinnans</i>	-	R	
X	X			X	Stieglitz	<i>Carduelis carduelis</i>	V	-	-
X					Stockente*)	<i>Anas platyrhynchos</i>	-	-	-
X	X				Straßentaube*)	<i>Columba livia f. domestica</i>	n.b.	-	-
					Sturmmöwe	<i>Larus canus</i>	R	-	-
X					Sumpfmeise*)	<i>Parus palustris</i>	-	-	-
X					Sumpfrohrsänger*)	<i>Acrocephalus palustris</i>	-	-	-
X					Tafelente	<i>Aythya ferina</i>	-	-	-
X					Tannenhäher*)	<i>Nucifraga caryocatactes</i>	-	-	-
X					Tannenmeise*)	<i>Parus ater</i>	-	-	-
X					Teichhuhn	<i>Gallinula chloropus</i>	-	V	x
X					Teichrohrsänger	<i>Acrocephalus scirpaceus</i>	-	-	-
X					Trauerschnäpper	<i>Ficedula hypoleuca</i>	V	3	-
X					Tüpfelsumpfhuhn	<i>Porzana porzana</i>	1	3	x
X	X				Türkentaube*)	<i>Streptopelia decaocto</i>	-	-	-
X	X			X	Turmfalke	<i>Falco tinnunculus</i>	-	-	x
X					Turteltaube	<i>Streptopelia turtur</i>	2	2	x
X					Uferschnepfe	<i>Limosa limosa</i>	1	1	x
X					Uferschwalbe	<i>Riparia riparia</i>	V	V	x
X					Uhu	<i>Bubo bubo</i>	-	-	x
X					Wacholderdrossel*)	<i>Turdus pilaris</i>	-	-	-
X	X			X	Wachtel	<i>Coturnix coturnix</i>	3	V	-
X					Wachtelkönig	<i>Crex crex</i>	2	2	x
X					Waldbaumläufer*)	<i>Certhia familiaris</i>	-	-	-
X					Waldkauz	<i>Strix aluco</i>	-	-	x
X					Waldlaubsänger	<i>Phylloscopus sibilatrix</i>	2	-	-
X	X				Waldohreule	<i>Asio otus</i>	-	-	x
X					Waldschnepfe	<i>Scolopax rusticola</i>	-	V	-

V	L	E	NW	PO	Artname (deutsch)	Artname (wiss.)	RLB	RLD	sg
X					Waldwasserläufer	<i>Tringa ochropus</i>	R	-	x
X					Wanderfalke	<i>Falco peregrinus</i>	-	-	x
X					Wasseramsel	<i>Cinclus cinclus</i>	-	-	-
X					Wasserralle	<i>Rallus aquaticus</i>	3	V	-
X					Weidenmeise ^{*)}	<i>Parus montanus</i>	-	-	-
					Weißrückenspecht	<i>Dendrocopos leucotus</i>	3	2	x
X					Weißstorch	<i>Ciconia ciconia</i>	-	3	x
X	X				Wendehals	<i>Jynx torquilla</i>	1	2	x
X	X				Wespenbussard	<i>Pernis apivorus</i>	V	3	x
X	X				Wiedehopf	<i>Upupa epops</i>	1	3	x
X					Wiesenpieper	<i>Anthus pratensis</i>	1	2	-
X	X				Wiesenschafstelze	<i>Motacilla flava</i>	-	-	-
X	X				Wiesenweihe	<i>Circus pygargus</i>	R	2	x
X					Wintergoldhähnchen ^{*)}	<i>Regulus regulus</i>	-	-	-
X	X		X		Zaunkönig ^{*)}	<i>Troglodytes troglodytes</i>	-	-	-
X					Ziegenmelker	<i>Caprimulgus europaeus</i>	1	3	x
X	X		X		Zilpzalp ^{*)}	<i>Phylloscopus collybita</i>	-	-	-
					Zippammer	<i>Emberiza cia</i>	R	1	x
					Zwergdommel	<i>Ixobrychus minutus</i>	1	2	x
					Zwergohreule	<i>Otus scops</i>	R	-	x
					Zwergschnäpper	<i>Ficedula parva</i>	2	V	x
					Zwergschnepfe	<i>Lymnocyptes minimus</i>	0	-	-
X					Zwergtaucher ^{*)}	<i>Tachybaptus ruficollis</i>	-	-	-

^{*)} weit verbreitete Arten ("Allerweltsarten"), bei denen regelmäßig davon auszugehen ist, dass durch Vorhaben keine populationsbezogene Verschlechterung des Erhaltungszustandes erfolgt. Vgl. Abschnitt "Relevanzprüfung" der Internet-Arbeitshilfe zur speziellen artenschutzrechtlichen Prüfung bei der Vorhabenzulassung des Bayerischen Landesamtes für Umwelt.

Die Artentabelle wird seitens des LfU regelmäßig überprüft und ggf. bei neueren Erkenntnissen fortgeschrieben (aktuell aufgrund der Fortschreibung der Roten Liste Vögel Bayern und Deutschland um 5 weitere Vogelarten).

Anhand der unten dargestellten Kriterien wird durch Abschichtung das artenschutzrechtlich zu prüfende Artenspektrum im Untersuchungsgebiet ermittelt.

Die ausführliche Tabellendarstellung dient vorrangig als interne Checkliste zur Nachvollziehbarkeit der Ermittlung des zu prüfenden Artenspektrums und als Hilfe für die Abstimmung mit den Naturschutzbehörden. Die Ergebnisse

der Auswahl der Arten müssen jedoch in geeigneter Form (z.B. in Form der ausgefüllten Listen) in den Genehmigungsunterlagen dokumentiert und hinreichend begründet werden.

Auf Grund der Ergebnisse der Bestandsaufnahme sind die Ergebnisse der in der Relevanzprüfung (Schritt 1) vorgenommenen Abschichtung nochmals auf Plausibilität zu überprüfen.

Arten, bei denen eines der o.g. Kriterien mit "X" bewertet wurde, werden der weiteren saP zugrunde gelegt. Für alle übrigen Arten ist dagegen eine weitergehende Bearbeitung in der saP entbehrlich.